

## Réflexions citoyennes : la libre parole !

### Moratoire sur la 5 G

Merci aux élus qui ont voté une demande moratoire sur la 5 G : Dieulefit, Montjoux, la Roche St Secret, Eyzahut sont des municipalités qui ont perçu les enjeux environnementaux et les inégalités de traitement des territoires. Il y a encore des zones blanches, c'est à dire sans lien internet, sur nos territoires. Il convient donc de commencer par résoudre ce problème.

Un contrôle social via la 5G n'est pas à exclure : bref, refusons cette technologie trompeuse dont on a nul besoin, la fibre arrivant sur nos territoires.



### Déplacements doux ou collectifs tout doit être revu !

Notre cité est éloignée des grands pôles d'activité et se veut attractive en matière de tourisme. Aussi devons-nous revoir totalement les modes de déplacement.

L'objectif numéro 1 est de réduire l'utilisation de la voiture ce qui suppose **prioritairement la mise en place de transports collectifs** (cars ou mini cars à prix très réduit). Nous ne cessons de dénoncer les tarifs prohibitifs des transports sur la ligne 35 Montélimar-Dieulefit, la plus chère du sud Drôme et de l'Ardèche ! Nous demandons aux élus qui sont en lien avec le département et la région, de résoudre rapidement ce problème comme le firent les élus de Nyons ou de l'Ardèche qui ont obtenu gain de cause. Adapter les cars aux personnes à mobilité réduite, les munir de porte-vélos, accentuer les cadences, relier les horaires de train aux horaires de car seront aussi des solutions pour diminuer le recours à l'emploi de la voiture. C'est ainsi que certaines villes ont diminué son utilisation de 60 à 80%

**Repères :** Montélimar Dieulefit 10 tickets 40 euros, mais seulement 18 euros pour un parcours identique en Ardèche

#### Place aux déplacements doux : vélo et co-voiturage :



Principalement utilisés par les plus jeunes, il est essentiel de les développer et de faciliter leur fonctionnement. La vélo-route, voie verte (de Dieulefit à Montélimar) est en construction et sera un atout supplémentaire.

Mais gardons à l'esprit qu'il faut des propositions adaptées au travail dans les zones d'activité éloignées et les zones montagneuses où vivent des personnes âgées.

**La politique de mobilité doit être un mixe de solutions et nous souhaitons que nos idées proposées dans les ateliers participatifs soient prises en compte.**

### Résilience alimentaire

Composteurs et gestion des bio déchets, jardin potager et fleuri à l'hôpital, réflexion autour de la cantine durable, installation de nouveaux agriculteurs (mais où ???), tous ces projets en cours dynamisent notre commune. Le collectif citoyen anime des ateliers sur le bien cultiver ensemble : échange de pratiques, formation, réflexion et actions pour améliorer l'autonomie alimentaire de nos territoires. **Le but : permettre aux habitants de se nourrir sainement, en circuits courts, à prix abordables pour tous.**

## Des dossiers sur lesquels nous émettons de fortes réserves

### Assainissement et dispositifs de séparation de l'urine à la source.

L'équipe municipale de Dieulefit soutient un projet d'assainissement écologique pour notre ville et pour Le Poët-Laval, afin de limiter les rejets de nitrates et de phosphore contenus dans les urines humaines et de les valoriser sous forme d'engrais sans empreinte carbone. Ce sont-là encore des modes d'assainissement expérimentaux qui ne nous semblent pas être actuellement une priorité pour nos communes, ni une demande des habitants qui n'ont pas été associés à ce choix. Il s'avère fort complexe car il impose aux habitants l'installation de toilettes à séparation, de nouvelles canalisations à créer, de cuves de stockage à installer et d'un système de collecte des urines non structuré à ce jour, tout cela pour fabriquer des engrais. Si on ajoute à ce tableau la prise en compte des pollutions variées qu'il faudra traiter (hormones, résidus médicamenteux, germes, covid...), et la nécessité de trouver des espaces d'épandage, **ce programme est insoutenable.**

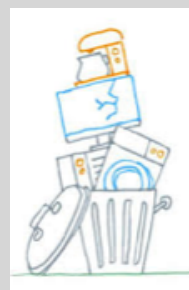


**D'autant plus qu'il existe un projet validé de restructuration du lagunage actuel et pour lequel des subventions ont été attribuées.**

Si ce projet peut sembler séduisant pour certains acteurs écologistes locaux, il doit faire l'objet d'une réflexion collective sur les enjeux, sur **son acceptabilité**, avant d'engager une étude de faisabilité qui s'annonce fort couteuse.

**Nous allons solliciter une rencontre rapide avec les responsables de ce dossier et avec le SIEA.**

### Ordures ménagères, tri et compostage



Pour les élus « *Le tri des déchets a passé un nouveau cap très encourageant* ». Si des efforts sont constatés, de nombreuses réserves nous sont parvenues, car l'organisation du traitement des ordures ménagères proposée ne donne pas satisfaction à tous.

**Le système de badge** a été contourné par des dépôts d'ordures ménagères en dehors du territoire (dépôts dans les communes voisines qui s'y opposent). Il n'est pas adapté aux touristes de passage qui ne sachant pas où mettre leurs ordures les abandonnent devant les containers.

**Les collectes de déchets par l'entreprise COVED** ne sont pas assez fréquentes, surtout en période de vacances scolaires, fêtes, et arrivées de touristes.

**Les dégradations constatées** ne sont pas seulement dues à des incivilités mais à un système qui n'a pas pris suffisamment en compte ces réalités.

Il faut organiser un débat avec les habitants et mettre en place la révision du projet dans sa globalité, intégrant des efforts individuels (réduction des déchets à la source, moins d'emballages, tri, compostage...) mais aussi des modifications d'organisation avec l'amélioration du rythme des collectes, la mise en place, en cas de besoin, de containers supplémentaires, l'entretien de la propreté de containers trop souvent sales ou dégradés dans certains quartiers et l'entretien régulier des espaces de collecte.